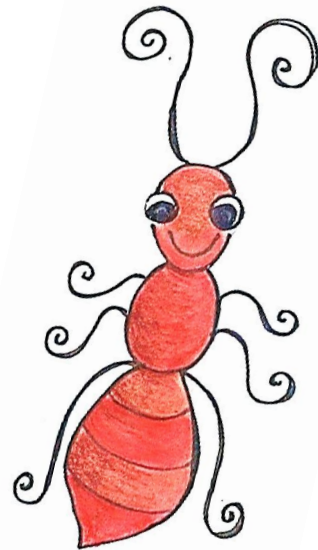


KINDERGARTEN

SEEBERG



2019/20

## Liebe Eltern,

in diesem Dossier befinden sich alle wichtigen Informationen rund um den Kindergarten. Bitte aufbewahren. Auf unserer Schulwebsite [www.schule-wynigen-seeberg.ch](http://www.schule-wynigen-seeberg.ch) gibt es weitere und /oder genauere Infos zu gewissen Themen sowie Berichte und Fotos von laufenden Anlässen.

## Wichtige Adressen und Telefonnummern

---

### Kindergarten Seeberg

Leinackerstrasse 35, 3365 Seeberg

Tel. 062 968 17 86

### Klassenlehrperson:

Ramona Zaugg

Dorfstrasse 4, 4556 Steinhof SO

Tel. 032 543 16 78

### Teilpensenlehrkraft:

Anja Widmer

Grossackerstrasse 9, 4566 Halten

Tel. 062 530 29 96

### Hauptschulleitung:

Gaby Liechti, Tel. 034 415 17 06

### Standortverantwortliche Seeberg-Grasswil:

Monika Niklaus, Tel. 062 923 55 05

### Schulhaus Grasswil:

Eichackerstrasse 1, 3365 Grasswil, Tel. 062 968 16 83

### Bildungskommissionspräsidentin:

Sandra Sommer, Tel. 034 415 10 01

### Ressortverantwortliche Kindergarten:

Susanne Zurflüh, Tel. 079 318 89 48

### Erziehungsberatung Burgdorf:

Dunantstrasse 7b, 3400 Burgdorf, Tel. 031 635 52 52

## Wichtiges zum Kindergarten

---

Türöffnung	Um 8.10Uhr öffnen wir die Kindergartentür, nachmittags um 13.20Uhr. Bitte schicken Sie Ihr Kind rechtzeitig.
Weg	Der Kindergartenweg liegt in der Verantwortung der Eltern. Am Anfang ist es sinnvoll, wenn Sie Ihr Kind begleiten und ihm den Weg genau zeigen.
Leuchtstreifen, Leuchtweste	Für die Sicherheit auf dem Weg ist es wichtig, dass der Leuchtstreifen oder die Leuchtweste immer getragen wird (auch auf Ausflügen, im Wald).
Krankheitsfälle, Absenzen	Kranke Kinder bitte Zuhause behalten. Die Abmeldung muss <b>persönlich</b> und <b>vor</b> Kindergartenbeginn erfolgen und ist auch auf dem Anrufbeantworter möglich (spätestens 8.05Uhr bzw. 13.15Uhr). <b>WICHTIG:</b> Immer auch beim Schulbus abmelden, wenn Kinder krank sind, Halbtage beziehen oder für längere Zeit dispensiert sind. Am Donnerstag die Kinder im Schulhaus Grasswil abmelden.
Versicherung	Die Eltern sind selber für den Abschluss einer Unfallversicherung verantwortlich.
Mitteilungen, Posttäschli,	Alle wichtigen Infos bringt Ihr Kind mit dem Posttäschli schriftlich mit nach Hause. Das Täschli bitte immer wieder in den Kindergarten mitgeben.
Transporttasche	Die Kinder bekommen eine Stofftasche, in welcher sie Bastelarbeiten und Geschenke nach Hause bringen. Auch diese bitte immer wieder mit in den Kindergarten geben. Danke.
Quartalsbriefe	Vierteljährlich werden wir Sie mit einem Quartalsbrief über alle wichtigen Themen, Anlässe, Geburtstage und Neuigkeiten informieren.
Dradänpunkt	Wenn Sie bei Ihrem Kind einen Punkt oder eine Schlange auf dem Handrücken finden, bedeutet das, dass es Ihnen etwas ausrichten soll.
Regeln	Wir hören einander zu und befolgen die Anweisungen der Lehrkräfte. Wir gehen sorgsam miteinander und den Spielsachen um. Wir sind nett zueinander und tun niemandem weh. Wir helfen einander. Nach dem Spielen wird alles an seinen Platz versorgt.

Kleider	Die Kinder brauchen Kleider, in denen sie spielen, basteln und sich ungehindert bewegen können. Bei jedem Wetter auch für draussen geeignete Kleidung. Regenkleider sowie Skihosen dürfen im Kindergarten deponiert werden. Ersatzkleider und Malschürzen sind im Kindergarten vorhanden.
Finken	Ihr Kind braucht gut passende, geschlossene Finken oder Turnschlappli.
Beschriften	Bitte beschriften Sie alle Sachen Ihres Kindes mit seinem Namen, z.B. Znüni, Leuchtweste, Finken etc.
Znüni	Geben Sie Ihrem Kind etwas Gesundes mit, z.B. Gemüse, Knäcke, Brot, Früchte... Jedes Kind hat einen Becher, es braucht also keine Trinkflasche, ausser beim Turnen am Donnerstag.
Pausenkiosk	Am Donnerstag können die Kinder ein Znüni vom Kiosk der Landfrauen kaufen. Geben Sie Ihrem Kind dafür 5.-Fr. mit in den Kindergarten. Wir werden Sie rechtzeitig informieren, sobald das Guthaben aufgebraucht ist. Die Bons werden wir für die Kinder aufbewahren.
Zahnpflege	Zahnbürsten und Zahnpasta sind im Kindergarten vorhanden. Wir putzen einmal im Quartal gemeinsam die Zähne. Zudem werden die Zähne nach süssen und klebrigen Zünis geputzt. Eine Zahnuntersuchung ist während des Kindergartenjahres obligatorisch. Genauere Infos folgen.
Turnen	Ab der 2. Woche gehen wir jeden Donnerstag im Schulhaus Grasswil ins Turnen. Treffpunkt ist in der Pausenhalle. Die Kinder brauchen der Jahreszeit entsprechende Turnkleider, Turnschuhe mit heller Sohle oder Schlärpli und eine gutverschliessbare Trinkflasche.
Bibliothek	Am Donnerstag nach dem Turnen gehen wir in die Bibliothek. Jedes Kind darf dort ein Buch ausleihen.
Besuche	Unser Kindergarten ist ein offenes Haus. Wir freuen uns auf Ihren Besuch. Melden Sie sich bitte vorher an.
Halbtage	Pro Kindergartenjahr darf jedes Kind fünf Halbtage ohne Angaben von Gründen freinehmen. Diese können jederzeit eingelöst werden, am Stück oder einzeln. Vorzugsweise nicht an speziellen Anlässen. Wir müssen spätestens einen Tag vor Antritt der freien Halbtage informiert werden.

Spielsachen

Die privaten Spielsachen bleiben Zuhause. Es besteht aber jeweils montags die Gelegenheit, einen Gegenstand am „Zeigitag“ mitzunehmen. Dieser entfällt bei speziellen Anlässen, wie Geburtstagen, Waldmorgen usw.

---

Aktivitäten mit dem KG Grasswil

Durch das Jahr werden die beiden Kindergärten einiges gemeinsam erleben: Lichterumzug, Adventssingen in der Waldruhe (nur 2.Jahr), Waldmorgen, Kindergartenreise, gemeinsames Turnen.

---

Schulbus

Organisation und Koordination des Schulbuses liegen in der Verantwortung der Gemeinde Seeberg und der Bildungskommission.

Bei Fragen oder Anliegen melden Sie sich bitte bei:  
Susanne Zurflüh, Tel. 079 318 89 48  
Martina Brühlmeier, Tel. 076 334 99 46





## Jahresplanung – Kindergarten- und Gesamtschulanlässe

### 1. Quartal

12.08.19	1.Kindergartentag um 13.25h s. speziellen Stundenplan auf dem Brief vom Schnuppernami
ab 19.08.19	Normaler Stundenplan
ab 22.08.19	Pausenkiosk im Schulhaus Grasswil (freiwillig)
Do, 22.08.19	Elternabend der Kindergärten Seeberg und Grasswil 1. Teil gemeinsam in Grasswil, 2. Teil im Kindergarten Seeberg
Im Sept. 19	Besuch vom Fotograf
Fr, 06.09.19	Besuch von Polizist
16.-20.09.19	Projektwoche zum Thema Sinne vom KG – 6. Klasse

### 2. Quartal

Okt./Nov. 19	Besuch der Dentalhygienikerin
Di, 29.10.19	Besuchstag für Eltern
Do, 07.11.19	Lichterumzug der Kindergärten Seeberg und Grasswil Verschiebedatum: Do, 14.11.19
Di, 05.11.19	Pausenmilch, alle Kinder bekommen einen Becher Milch zum Znüni
Mi, 20.11.19	Lesenacht (ohne Übernachten)
21./22.11.19	Ruhe-Wochenende: <b>kein Kindergarten</b> , Weiterbildung Lehrkräfte
28.-29.11.19	Öffentliches Kerzen ziehen im Schulhaus Grasswil
Mo, 13.01.20	Weiterbildung Lehrkräfte: <b>kein Kindergarten</b>

### 3. Quartal

Fr, 28.02.20	Fasnacht im Kindergarten
Do, 26.03.20	Kindergarten-Unterstufen-Anlass

### 4. Quartal

Mo, 20.04.20	Kollegiumstag: <b>kein Kindergarten</b>
Mai/Juni 20	Kindergartenreisli Seeberg und Grasswil
Mi, 20.05.20	Regionale Tagung Bildung Bern: <b>kein Kindergarten</b>
21./22.05.20	Auffahrtsbrücke
Mo, 25.05.20	Weiterbildung Lehrkräfte: <b>kein Kindergarten</b>
Di, 02.06.20	Schnuppernachmittag für alle Kinder
Do, 16.06.20	Sporttag vom KG – 6. Klasse, Verschiebedatum: Di, 18.06.20
Fr, 26.06.20	Abschlussfest im Kindergarten Seeberg (freiwillig)
Mi, 01.07.20	Schulschlussfeier im Schulhaus Grasswil (obligatorisch)

Genauere Infos folgen jeweils zu gegebener Zeit.

## Ferienplan

---

Herbstferien: Samstag, 21. September – Sonntag, 13. Oktober 2019

Winterferien: Samstag, 12. Dezember 2019 – Sonntag, 5. Januar 2020

Sportferien: Samstag, 8. Februar – Sonntag, 16. Februar 2020

Frühlingsferien: Samstag, 4. April – Sonntag, 19. April 2020

Sommerferien: Samstag, 3. Juli – Sonntag, 15. August 2020

Angegeben ist jeweils der erste und letzte ganze Ferientag.